

Zoo Crew

MANUAL DE ENTRENAMIENTO

UNA GUÍA DE ZOOLOGICO NACIONAL DE ACTIVIDADES PARA LA FAMILIA



¡ÚNASE AL EQUIPO DEL ZOOLOGÍCO!

¿Está listo para convertirse en conservacionista de la flora y fauna y ser parte del equipo del zoológico? Durante su visita al Zoológico Nacional del Smithsonian, eche un vistazo a las exhibiciones y utilice este folleto para aprender todo lo que necesite para cuidar a los distintos animales que tenemos aquí, muchos de los cuales se encuentran en peligro de extinción. Una vez que haya completado su capacitación, podrá seguir ayudando a los animales y al medioambiente visitando la página web del zoológico en nationalzoo.si.edu y aprender más.

Esta guía ha sido creada para que niños y adultos la compartan. Cada página representa un área diferente del zoológico, pero no todas las áreas están incluidas en este folleto. No es necesario que siga las páginas en orden. Si tiene poco tiempo, elija las áreas que más le gustaría visitar. (Siempre podrá volver otro día). Ya está todo listo. ¡Que tenga una excelente visita al zoológico!



Sendero de Asia

Viaje al otro lado del mundo sin salir de Washington, D.C. explorando la exhibición del Sendero de Asia. Conozca interesantes especies animales nativas de Asia.



Experimente la Migración

Para 2021, la Casa de Aves histórica del zoológico se transformará en "Experimente la migración", una exhibición innovadora que lo sumergirá en los viajes anuales que emprenden las aves del hemisferio occidental.



Pequeños Mamíferos y Grandes Simios

Conozca una gran variedad de minimamíferos y aves, desde los nocturnos hasta los que están a plena vista. Luego, visite la Casa de los Grandes Simios para ver gorilas y orangutanes.



Centro de Descubrimiento de Reptiles

Aquí dentro podrá ver anacondas y anfibios, y no olvide visitar al dragón de Komodo del zoológico que se encuentra detrás del edificio.



Grandes Felinos

¡Ser un miembro del equipo del zoológico requiere mucha actitud felina! Visite a los intrépidos felinos del zoológico: tigres y leones.

Los cuidadores de animales y científicos del Zoológico Nacional del Smithsonian tienen un importante trabajo: asegurarse de que los animales coman de manera saludable, hagan mucho ejercicio y reciban cuidados veterinarios. Además, el personal debe asegurarse de que las exhibiciones cuenten con todas las comodidades necesarias. Los cuidadores ofrecen sabrosos premios a los animales, así como actividades especiales y una variedad de objetos con los que pueden jugar y explorar. A esto se le conoce como "enriquecimiento" y permite que los animales muestren sus comportamientos naturales, manteniendo sus cuerpos en forma y ayudándolos a prosperar. ¿Sabía que jugar con su perro a lanzar y traer un objeto o poner cuevas de rocas en el tanque de sus peces son formas de enriquecimiento?

Científicos del Zoológico en Acción: **Panteras Nebulosas**

Las panteras nebulosas son felinos medianos (llegan a pesar entre 20 a 50 libras en edad adulta) que se encuentran en los bosques del sudeste de Asia, un hábitat que está desapareciendo con rapidez. Son tímidas y, por lo tanto, es muy difícil estudiarlas en estado salvaje. Afortunadamente, los científicos del zoológico han estado trabajando con esta escurridiza especie por más de 30 años en Tailandia y aquí, en el zoológico. A través de sus investigaciones, los científicos del Instituto de Biología y Conservación del Smithsonian aprendieron que las panteras nebulosas se reproducen mejor cuando se les presenta a su pareja potencial cuando son cachorros y cuando cuentan con mucho espacio libre para trepar. Al criar a las parejas juntas y al construir cercados con muchos árboles para trepar, vegetación para esconderse, y espacios interiores para refugiarse, nuestros científicos han creado desde entonces uno de los programas de reproducción de panteras nebulosas más exitosos en el mundo. ¡Trabajan duro para que este felino con manchas semejantes a una nube tenga un alegre y brillante futuro!

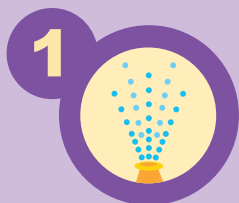
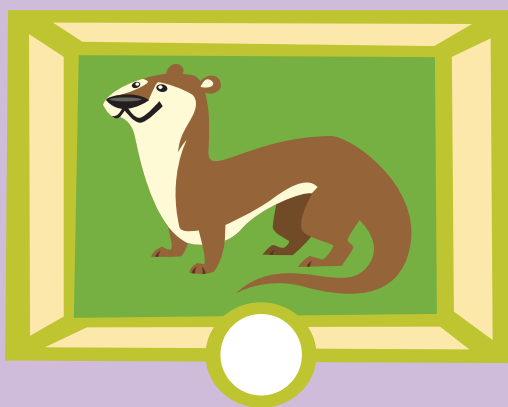


SENDERO DE ASIA

A Pasarlo en Grande

Una cada animal al tipo de enriquecimiento que más disfrute. Utilice los espacios en blanco para escribir cinco cosas que podría utilizar en casa como enriquecimiento para sus mascotas.

- 1
- 2
- 3
- 4
- 5



EXPERIMENTE LA MIGRACIÓN

Observando Comportamientos

Los cuidadores de la Casa de Aves deben estar ojo avizor para cuidar de todas las aves bajo su responsabilidad. Dado que estos animales no pueden avisarnos cuando sus picos están débiles o sus alas no responden, dependerá del personal del zoológico observar a cada animal detenidamente. Si un ave luce enferma o estresada, el personal puede brindarle la ayuda necesaria. Esto no solo sucede con las aves del zoológico. Más de 159 especies de aves silvestres hacen sus nidos en los árboles y parques en los alrededores del zoológico, como los martinetes comunes que anidan fuera de la Casa de Aves todas las primaveras. La observación es una de las formas principales en que el personal se asegura de que todos los animales que hay por el zoológico prosperen. Observar a los animales no solo ayuda a comprender a cada animal de manera individual y cuál podría ser su comportamiento habitual, sino que también ayuda a identificar comportamientos normales para toda la especie.

Científicos del Zoológico en Acción: **Zorzal Maculado**

Los zorzales maculados son conocidos por tener un hermoso canto similar al sonido de una flauta. Desde 2011, los científicos del Centro de Aves Migratorias del Smithsonian han estudiado a estas interesantes aves cantoras en el campo. Utilizan una variedad de métodos de seguimiento y observación para comprender mejor los peligros que amenazan a los zorzales maculados tanto en los Estados Unidos como en países de América Latina donde pasan el invierno. Actualmente, nuestros científicos también se encuentran estudiando estas aves bajo el cuidado humano. Al monitorear a los zorzales maculados en estado salvaje y en el zoológico, los científicos esperan descubrir cómo preservar esta especie y sus hábitats de bosque.



EXPERIMENTE LA MIGRACIÓN

Wingo Bingo



Ya sea que viva en el campo o en la ciudad, las aves están en todas partes! Mire alrededor del zoológico, o de su casa, escuela o vecindario, y podrá observar especies locales de aves mostrando sus comportamientos naturales. ¿Cuántos animales, objetos y comportamientos pueden usted y su familia encontrar? Cuando haya encontrado todos los elementos en una fila o en diagonal... ¡WINGO BINGO, ha ganado!



¡Blanco, negro y amor por todos lados!

Con menos de 2.000 pandas gigantes en estado salvaje, necesitan todo el amor que puedan darles. Sea parte de la solución y únase al equipo del zoológico para aprender cómo puede ayudar a salvar especies como el panda gigante. ¡Luego comparta el amor para que sus amigos y familia puedan ayudar también!

Conozca más en nationalzoo.si.edu.



Smithsonian
National Zoological Park
Conservation Biology Institute



PEQUEÑOS MAMÍFEROS Y GRANDES SIMIOS

Clasificando Animales



Las exhibiciones de animales están organizadas de diferentes maneras. Algunas exhibiciones incluyen diversas especies de animales mientras que otras albergan solo una. Por ejemplo, en la Casa de Pequeños Mamíferos, el tamarino león dorado, un mono en peligro de extinción, comparte su exhibición con muchos otros animales como perezosos y armadillos. Sin embargo, en la Casa de los Grandes Simios, los gorilas viven en grupos familiares solo con otros gorilas. Los simios en la Casa de los Grandes Simios y los monos en la Casa de Pequeños Mamíferos no solo son ambos mamíferos, sino que también se encuentran dentro de un grupo de animales emparentados llamados primates. Manos y pelo, pies y dedos... hay otro primate conocido que también tiene todas estas características: ¡los humanos también somos primates!

¿CUÁL ES LA DIFERENCIA? Aunque tanto los monos como los simios están clasificados como primates, tienen algunas características que los hacen distintos unos de otros. Aquí le enseñamos cómo diferenciarlos:

MONOS

- **Cola**—la mayoría de los monos tiene una (¡los lémures también!)
- **Tamaño**—son generalmente más pequeños que los simios

SIMIOS

- **Cola**—no tienen
- **Cerebro**—grande para resolver problemas



Científicos del Zoológico en Acción: **Tamarino León Dorado**

Los tamarinos león dorados (GLT, por sus siglas en inglés) son pequeños monos nativos que están desapareciendo rápidamente de las selvas tropicales en la región oriental de Brasil. A principio de la década de 1970, solo quedaban 200 de estos monos en estado salvaje y el tamarino león dorado se convirtió en una especie en peligro de extinción. ¡Como resultado, el zoológico y otras organizaciones conservacionistas decidieron tomar medidas! Los zoológicos ahora crían tamarinos león dorados bajo el cuidado humano para luego reinsertar a los monos en su hábitat natural. Gracias a estos esfuerzos, los tamarinos león dorados están mucho mejor y más de 3.200 viven en sus selvas tropicales nativas. Ahora, los esfuerzos de conservación han pasado de reinsertar a los tamarinos león dorados a conectar y proteger el hábitat de selva tropical del que dependen para sobrevivir.

PEQUEÑOS MAMÍFEROS Y GRANDES SIMIOS



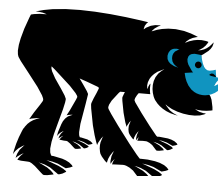
Póngale Cola al Mono

¿Puede colocar en el trasero de cada animal la cola que corresponde?
¡Inténtelo! Puede usar una cola más de una vez o no usarla.

MONO SAKI NEGRO



MONO AULLADOR NEGRO



TITÍ GRIS



TAMARINO LEÓN DORADO

HUMANO



GORILA



ORANGUTÁN



GIBÓN DE MEJILLAS BLANCAS



A

B

C

D

E

F

CENTRO DE DESCUBRIMIENTO DE REPTILES

Creando Hábitats

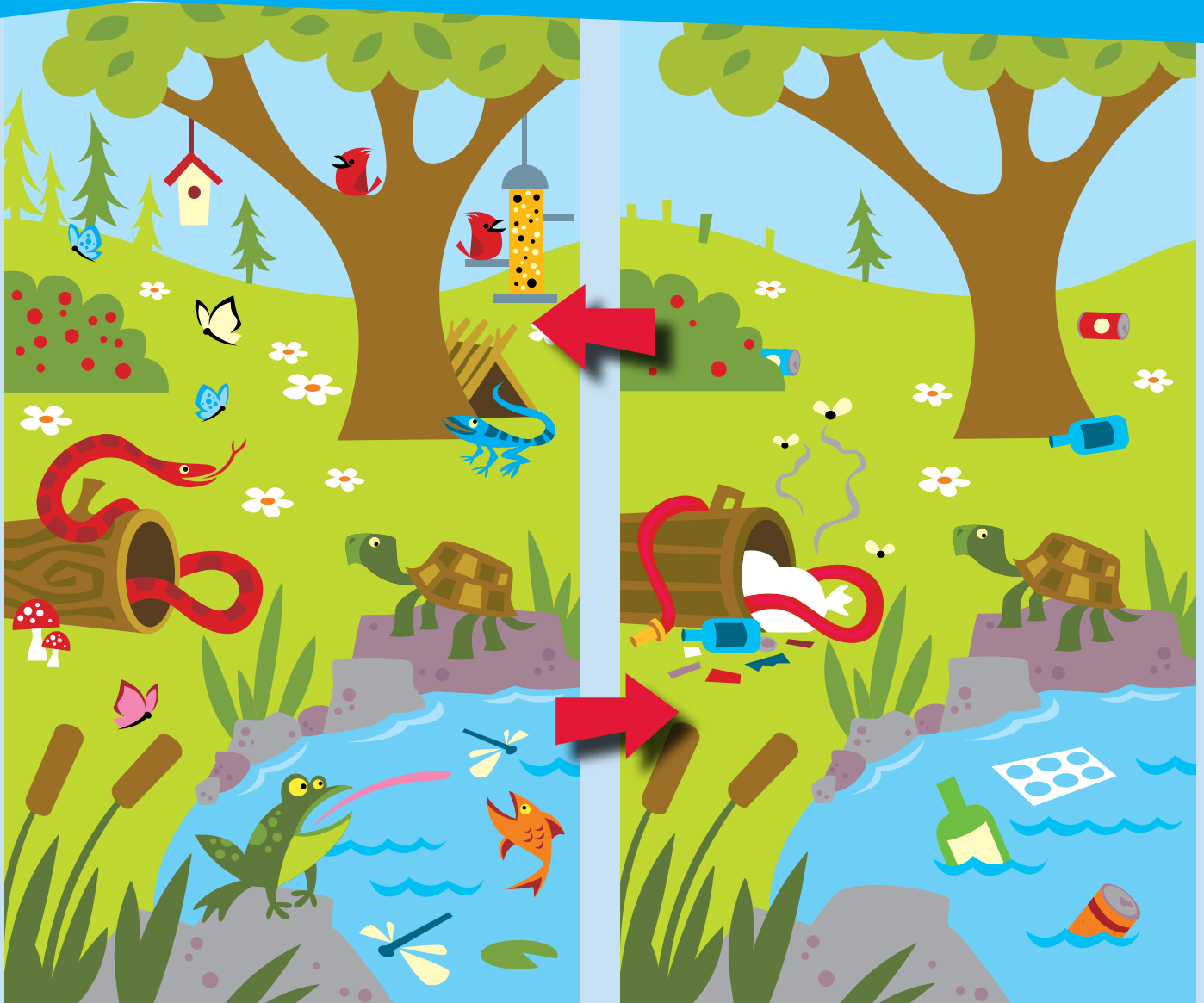
El hogar de un animal se conoce como hábitat y posee todo lo que un animal necesita para sobrevivir. Para que un animal prospere, su hábitat necesita contar con refugio, comida, agua y suficiente espacio para que el animal viva, crezca y se reproduzca. Ya que los animales del zoológico no escogen sus hábitats por cuenta propia, el personal del zoológico se encarga de diseñarlos con características naturales para incentivar sus comportamientos naturales. Los no tan adorables reptiles y anfibios que encontrará en el Centro de Descubrimiento de Reptiles viven en algunos de los hábitats más extremos del mundo, como serpientes que viven en los desiertos más calurosos. El personal del zoológico debe tomar en cuenta muchos factores para diseñar cada hábitat. Mientras camina por la exhibición, ¿cuántos tipos de hábitat diferentes puede avistar? También preste atención a los objetos que están dentro de los cercados y que sirven para satisfacer las necesidades de la especie.

Científicos del Zoológico en Acción: **Conservación del Cocodrilo Cubano**

¡Los cocodrilos cubanos se encuentran únicamente en dos pantanos en Cuba! Su hábitat ha cambiado tanto que ahora compiten con otras especies de cocodrilos por comida y áreas de anidación. Para ayudar a salvar esta especie, los zoológicos de América del Norte están trabajando con científicos para aumentar el número de crías de cocodrilo cubano incubadas en zoológicos. Los cuidadores observan a los cocodrilos adultos en busca de signos de anidación y extraen los huevos fecundados para monitorearlos detenidamente. Vigilan de cerca la temperatura de incubación, ¡la cuál determinará si las crías son macho o hembra! Las crías macho salen de los huevos incubados entre 89,6 y 90,5 grados Fahrenheit, ¡pero una diferencia de un grado en cualquier dirección hará que las crías sean hembras o una mezcla entre machos y hembras!



Enredaderas y Cuidadores de Hábitat



No es necesario venir al zoológico para aprender sobre hábitats; puede crear hábitats para la flora y la fauna en su propio jardín. Solo asegúrese de que su jardín cuente con comida y refugio para las especies locales. Este ejemplo de jardín es hogar de muchas especies diferentes.

¿Puede encontrar las diferencias entre las dos imágenes?

Los gatos salvajes, tanto grandes como pequeños, están en peligro por la pérdida de sus hábitats y la caza ilegal. Los zoológicos pueden ayudar a estudiar y proteger estas especies en peligro y sus hábitats. Para muchas especies en peligro de extinción, los zoológicos también pueden servir como una "póliza de seguro" contra la extinción. Al mantener las poblaciones en el zoológico, los científicos esperan que estos animales nunca desaparezcan por completo. El Zoológico Nacional del Smithsonian es hogar de leones y tigres. Los leones son muy sociales, viven juntos en las praderas de África en grupos llamados manadas con hembras parientes y solo unos pocos machos. Las hembras se encargan de la mayor parte de la caza y lo hacen en grupo, mientras que los machos protegen a la manada y su territorio de las hienas y otras manadas rivales de leones. Los tigres son muy distintos. Cazán y viven solos en sus hábitats selváticos en Asia, excepto cuando se reproducen o cuando una hembra tiene cachorros. Debido a que estos felinos tienen estructuras sociales muy distintas y se desarrollan en hábitats muy diferentes, el personal del zoológico debe utilizar técnicas diferentes en sus exhibiciones.



Científicos del Zoológico en Acción: **Asociación de Conservación de Tigres del Smithsonian**

La caza ilegal, la pérdida de hábitat y otros problemas han provocado la reducción de la población de tigres a menos de 3.200 animales en estado salvaje. Recientemente, algunos países que albergan tigres han informado sobre un aumento en su población de tigres. Se trata de la primera, aunque inusual, buena noticia para la recuperación de la población de tigres en décadas. Los tigres de Sumatra, como los del zoológico, solo se encuentran en la isla de Sumatra, Indonesia, y son una de las subespecies de tigres que se encuentran en mayor peligro de extinción, con solo entre 300 y 400 animales adultos en estado salvaje. Para ayudar a salvar a estos increíbles depredadores, los científicos del Instituto de Biología y Conservación del Smithsonian están trabajando con socios internacionales para proteger cuantos hábitats de tigres sea posible, capacitar a las personas del lugar para estudiar y mejorar la conservación de los tigres y controlar la caza ilegal, así como el comercio y tráfico ilegales. Los esfuerzos de nuestros científicos en países que albergan tigres, en colaboración con los socios, pueden cambiar el destino de los tigres salvajes y evitar que se extingan.

GRANDES FELINOS



Imita al Felino

Utilizando las imágenes anteriores, juegue a Imita al felino y trate de imitar la manera en que se mueven los grandes felinos.